



ИНФЕКЦИИ,
ПЕРЕДАВАЕМЫЕ
ПОЛОВЫМ ПУТЕМ

СИФИЛИС

СТОЛКНУЛИСЬ
С ИППП?

ПОЗВОНИТЕ

8 (4752) 48-52-33



■ ЧТО ТАКОЕ СИФИЛИС?

Сифилис – инфекционное заболевание, вызываемое бледной трепонемой (*Treponema pallidum*), передаваемое преимущественно половым путем, характеризующееся поражением кожи, слизистых оболочек, нервной системы, внутренних органов и опорно-двигательного аппарата.



Treponema pallidum

ПЕРВИЧНОЕ ПРОЯВЛЕНИЕ СИФИЛИСА – возникновение безболезненного твердого шанкра (язвы с очень плотными, твердыми краями).

При сифилисе поражаются все органы и системы, однако часто заболевание протекает без видимых симптомов!

ПУТИ ПЕРЕДАЧИ ИНФЕКЦИИ



половой

Инфицирование может произойти при всех видах интимных контактов: вагинальном, оральном, анальном.

КОНТАКТНО - БЫТОВОЙ



При поцелуях, укусах, при пользовании общими предметами личной гигиены (бритвами, зубными щетками и пр.)



ОТ МАТЕРИ К РЕБЕНКУ

От инфицированной матери через пораженную плаценту и во время грудного вскармливания.

СТАДИИ РАЗВИТИЯ СИФИЛИСА

Первичная



Появляются небольшие высыпания на слизистых оболочках и половых органах

Вторичная



На теле появляются буровато-красные пятна, боли и зуда нет, может наблюдаться повышение температуры, увеличение лимфатических узлов

Третичная



Поражаются внутренние органы, на теле появляются изъязвления, оставляющие рубцы

КАК ПРОХОДИТ ЛЕЧЕНИЕ СИФИЛИСА?

Основным видом лечения является антибактериальная терапия с применением соответствующих антибиотиков. Опасно заниматься самолечением, так как дозу препарата и длительность лечения определяет врач в зависимости от диагноза.

Куда обратиться с вашей проблемой?

Тамбовский областной кожно-венерологический клинический диспансер

392000, г. Тамбов, ул. К. Маркса, д. 180
Телефон: 8 (4752) 48-52-33
8 (4752) 55-99-28

Мичуринский филиал
393740 г. Мичуринск, ул. Советская, д. 330/332
тел./факс: 8 (47545) 5-26-27г.

Моршанский филиал
Консультативно-диагностическое отделение
393950, г. Моршанск, Октябрьская пл., д. 34.
Телефон: 8 (47533) 4-39-14

ПОМНИТЕ!
Основное условие профилактики инфекций, передаваемых половым путем (ИППП), – ВАШЕ ПОВЕДЕНИЕ.

■ ЗАПОМНИТЕ!



Пациенты, получающие лечение от сифилиса, должны воздерживаться от половых контактов, пока кожные высыпания полностью не исчезнут.

Лица, больные сифилисом, должны сообщить об этом своим половым партнерам для того, чтобы они прошли полное обследование и лечение.

Излечившиеся от сифилиса не защищены от повторного заражения.



Презервативы снижают риск передачи сифилиса, но не на 100% защищают от заболевания.



Любые проявления, такие как выделения или необычная сыпь, особенно в паховой области, являются сигналом для прекращения половых контактов и немедленного обследования у врача-дерматовенеролога!



ИНФЕКЦИИ, ПЕРЕДАВАЕМЫЕ ПОЛОВЫМ ПУТЕМ СТОЛКНУЛИСЬ С ИППП?

ПОВЗОНИТЕ

8 (4752) 48-52-33



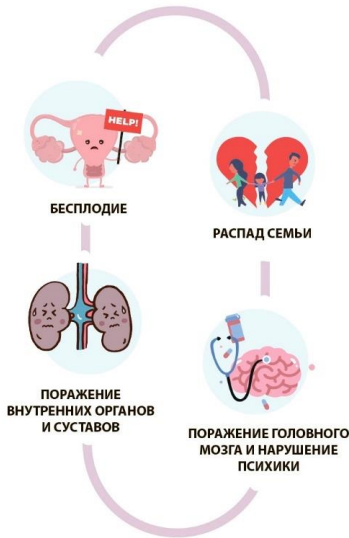
■ ЧТО ТАКОЕ ИППП?

Инфекции, передаваемые половым путем (ИППП) – заболевания, передаваемые от человека к человеку преимущественно при половых контактах.

В настоящее время известно более 25 ИППП:

- СИФИЛИС
- ГОНОРЕЯ
- ХЛАМИДИОЗ
- ГЕНИТАЛЬНЫЙ ГЕРПЕС
- ГЕПАТИТ В и С
- ВИЧ-ИНФЕКЦИЯ
- И ДРУГИЕ.

КАКИМИ ОСЛОЖНЕНИЯМИ ОПАСНЫ ИППП?



ПУТИ ПЕРЕДАЧИ ИППП



КАК ЗАЩИТИТЬСЯ ОТ ИНФЕКЦИИ?

- Иметь сексуальные отношения с одним единственным партнером.
- Избегать случайных половых связей.
- Пользоваться презервативами при любом сексуальном контакте (вагинальном, анальном, оральном).
- Узнать больше о своем возможном партнере, о прошлых сексуальных контактах и об употреблении наркотиков. Не вступать в половую связь с тем, кто не внушает доверия.



- До вступления в половой контакт обращать внимание на наличие каких-либо признаков ИППП у партнера (язвочки, сыпь, покраснение, выделения).
- Не делиться предметами личной гигиены (полотенца, мочалки).
- Не употреблять никаких наркотиков, не злоупотреблять алкоголем, т.к. их действие снижает самоконтроль
- Не вступать в половую связь со своим партнером, больным ИППП, до полного окончания им курса лечения.
- Проходить тестирование на ИППП ежегодно во время медицинского осмотра.

ВАЖНО! ТОЛЬКО РАННЯЯ ДИАГНОСТИКА, СВОЕВРЕМЕННО НАЧАТОЕ ЛЕЧЕНИЕ, ТЩАТЕЛЬНОЕ ВЫПОЛНЕНИЕ ВСЕХ ВРАЧЕБНЫХ РЕКОМЕНДАЦИЙ МОЖЕТ ГАРАНТИРОВАТЬ ПОЛНОЕ ВЫЗДОРОВЛЕНИЕ.

Куда обратиться с вашей проблемой?

Тамбовский областной кожно-венерологический клинический диспансер

392000, г. Тамбов, ул. К. Маркса, д. 180
Телефон: 8 (4752) 48-52-33
8 (4752) 55-99-28

Мичуринский филиал
393740 г. Мичуринск, ул. Советская, д. 330/332
тел./факс: 8 (47545) 5-26-27г.

Моршанский филиал
Консультативно-диагностическое отделение
393950, г. Моршанск, Октябрьская пл., д. 34.
Телефон: 8 (47533) 4-39-14

ПОМНИТЕ!
Основное условие профилактики инфекций, передающихся половым путем (ИППП), – ВАШЕ ПОВЕДЕНИЕ.

В КАКИХ СЛУЧАЯХ СЛЕДУЕТ СРОЧНО ОБРАТИТЬСЯ К ВРАЧУ?

- Выделения из половых органов (слизистые, кровянистые, гнойные);
- зуд и жжение в области наружных половых органов;
- дискомфорт в нижних отделах живота, боль во время полового акта, при мочеиспускании;
- появление на коже или слизистых оболочках пятен, язвочек, пузырьков;
- ухудшение самочувствия, увеличение лимфоузлов, необычно протекающая ангина.



ПАМЯТКА ПЕРЕД ПОСЕЩЕНИЕМ ВРАЧА

Не мойтесь и не мочитесь по меньшей мере в течение трех часов. Иначе бактерии могут быть смыты, что затруднит проведение диагностических исследований.



ИНФЕКЦИИ,
ПЕРЕДАВАЕМЫЕ
ПОЛОВЫМ ПУТЕМ

ГОНОРЕЯ

СТОЛКНУЛИСЬ
С ИППП?

ПОЗВОНИТЕ

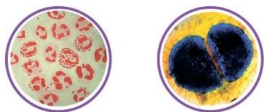
8 (4752) 48-52-33



■ ЧТО ТАКОЕ ГОНОРЕЯ?

Инфекционное заболевание, передаваемое половым путем, причиной возникновения которого является инфицирование гонококками.

Инфекция поражает одинаково и женщин, и мужчин. Гонорея – достаточно распространенный недуг, который иногда, особенно у женщин, не вызывает никаких симптомов, из-за чего люди даже не подозревают о наличии у них этого заболевания.



Возбудитель гонореи – «гонококк» (*Neisseria gonorrhoeae*).

Гонорея поражает преимущественно мочеполовые органы, реже – прямую кишку, слизистую горла и глаз.

Инкубационный (скрытый, без проявления признаков болезни) период при гонорее обычно составляет 3-5 дней, однако может колебаться от 1 до 15 дней. Источником заражения являются больные гонореей.

ПУТИ ПЕРЕДАЧИ ИНФЕКЦИИ



ПОЛОВОЙ

Инфицирование может произойти при всех видах интимных контактов: вагинальном, оральном, анальном.

КОНТАКТНО - БЫТОВОЙ



При пользовании общими с больным гонореей постелью, туалетными принадлежностями (губкой, мочалкой, полотенцем и др.).



ОТ МАТЕРИ
К РЕБЕНКУ

Заражение новорожденного может произойти во время родов при прохождении его через родовые пути больной матери.

ПРИЗНАКИ ЗАБОЛЕВАНИЯ ГОНОРЕЕЙ

Первые признаки заболевания появляются обычно через 3-5 дней после заражения.

У **мужчин** они выражаются ощущениями жара, зуда и жжения в передней части мочеиспускательного канала, усиливающимися при мочеиспускании, покраснением и слипанием наружного отверстия, необычными выделениями из полового члена, напоминающими гной.

Острый период болезни у **женщин**, в отличие от мужчин, протекает вяло, малозаметно. Часто, не чувствуя себя больной, женщина не обращается к врачу и продолжает вести обычный образ жизни.

При гонорее у **женщин** увеличивается объем влагалищных выделений, появляется болезненное мочеиспускание, влагалищное кровотечение между менструациями, в частности после вагинального полового акта, боль в животе и области таза.

Инфекции прямой кишки также могут не вызывать симптомов или включать: выделения, зуд в заднем проходе, болезненность, кровотечение, болезненное опорожнение кишечника.

? КАК ЗАЩИТИТЬСЯ ОТ ИНФЕКЦИИ?



• Иметь сексуальные отношения с одним единственным партнером.

• Избегать случайных половых связей.

• Пользоваться презервативами при любом сексуальном контакте (вагинальном, анальном, оральном).

• Узнать больше о своем возможном партнере, о прошлых сексуальных контактах и об употреблении наркотиков. Не вступать в половую связь с тем, кто не внушает доверия.



• До вступления в половой контакт обращать внимание на наличие каких-либо признаков ИППП у партнера (язвочки, сыпь, покраснение, выделения).

• Не делиться предметами личной гигиены (полотенца, мочалки).

• Не употреблять никаких наркотиков, не злоупотреблять алкоголем, т.к. их действие снижает самоконтроль.

• Не вступать в половую связь со своим партнером, больным ИППП, до полного окончания им курса лечения.

• Проходить тестирование на ИППП ежегодно во время медицинского осмотра.

Куда обратиться с вашей проблемой?

Тамбовский областной кожно-венерологический клинический диспансер

392000, г. Тамбов, ул. К. Маркса, д.180
Телефон: 8 (4752) 48-52-33
8 (4752) 55-99-28

Мичуринский филиал
393740 г. Мичуринск, ул. Советская, д. 330/332
тел./факс: 8 (47545) 5-26-27г.

Моршанский филиал
Консультативно-диагностическое отделение
393950, г. Моршанск, Октябрьская пл., д. 34.
Телефон: 8 (47533) 4-39-14

ПОМНИТЕ!
Основное условие профилактики инфекций, передаваемых половым путем (ИППП), – ВАШЕ ПОВЕДЕНИЕ.

ВАЖНО!

ИММУНИТЕТ (ЗАЩИТА ОРГАНИЗМА) ПРИ ГОНОРЕЕ НЕ ФОРМИРУЕТСЯ, ПОЭТОМУ ПОСЛЕ ЛЕЧЕНИЯ НЕ ИСКЛЮЧЕНО ПОВТОРНОЕ ЗАРАЖЕНИЕ.